

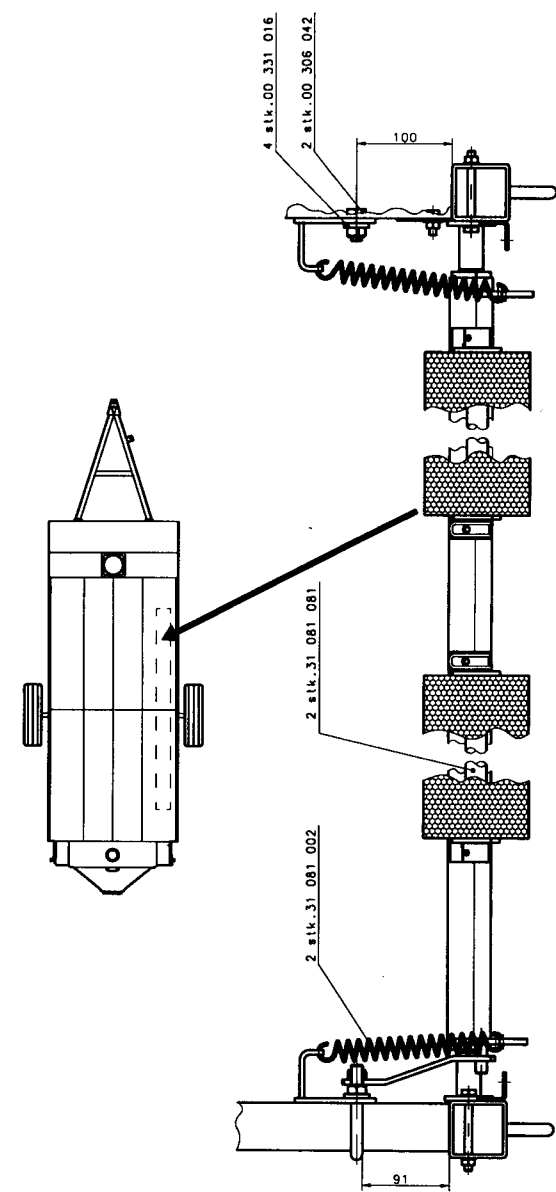
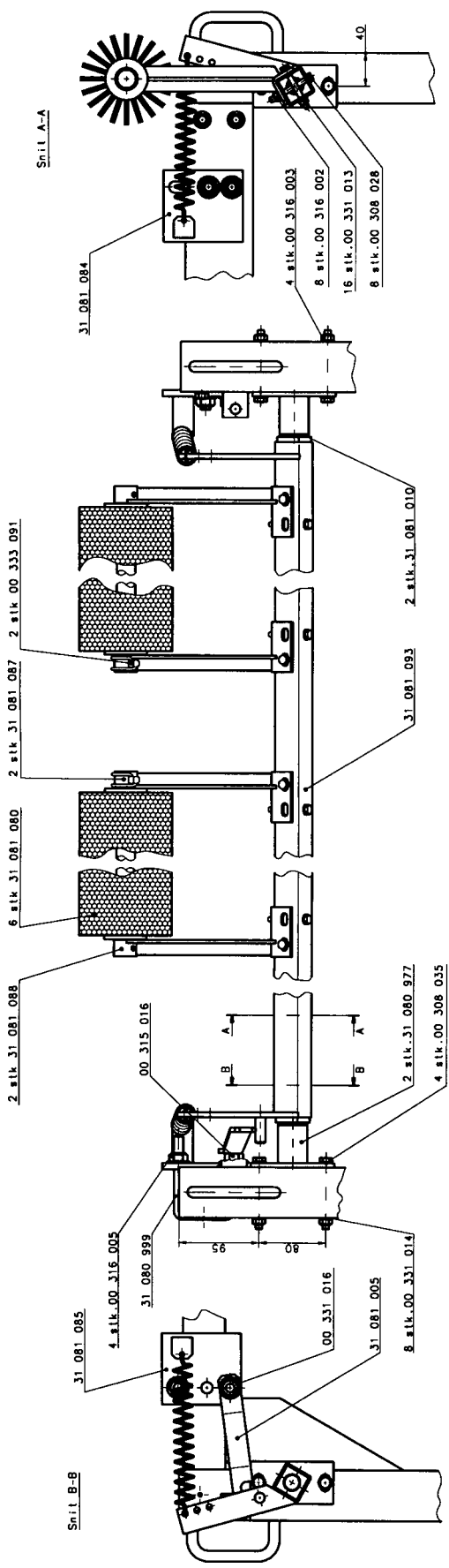
## ***DPC 40***

Montageanvisning for DPC 40 rensbørste

Montageanleitung für DPC 40-Reinigungsbürste

Mounting instruction for DPC 40 cleaning brushes

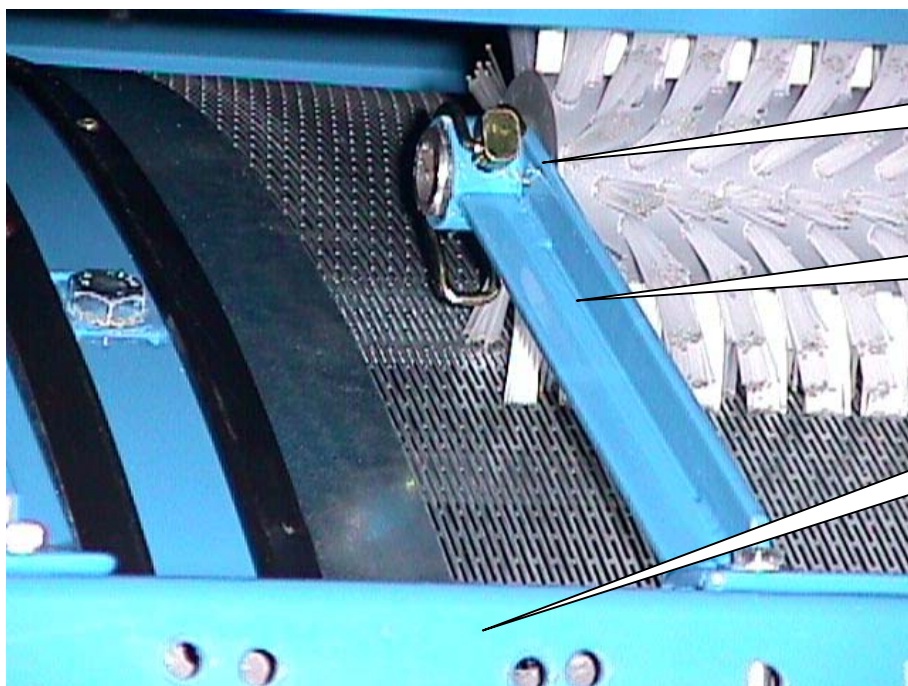
Instructions de montage pour la brosse  
DPC 40 de nettoyage



## DK

1. Ophæng til børster monteres på bærerør.

Ophængene orienteres som vist på samlingstegningen, således at børster og beslag ligger mellem soldenes låsebeslag. Skruer og møtrikker orienteres således, at skruehoveder vender mod afdækningspladerne.

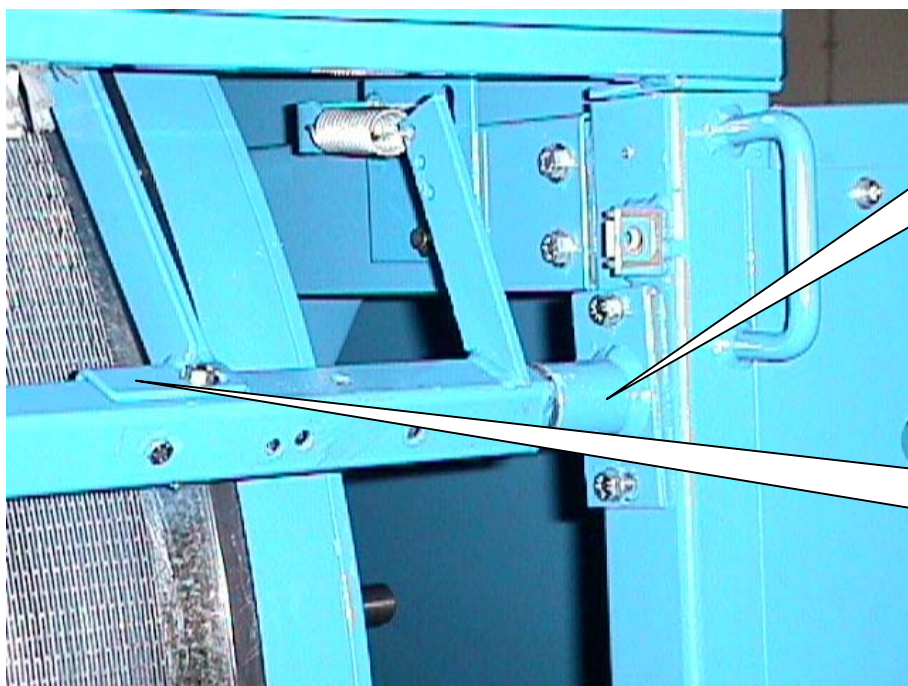


Aksel låses med ringsplit.

Ophæng.

Bærerør

2. Plastbøsninger monteres i lejehusene. Lejehuset i motorenden monteres herefter på DPC'en.

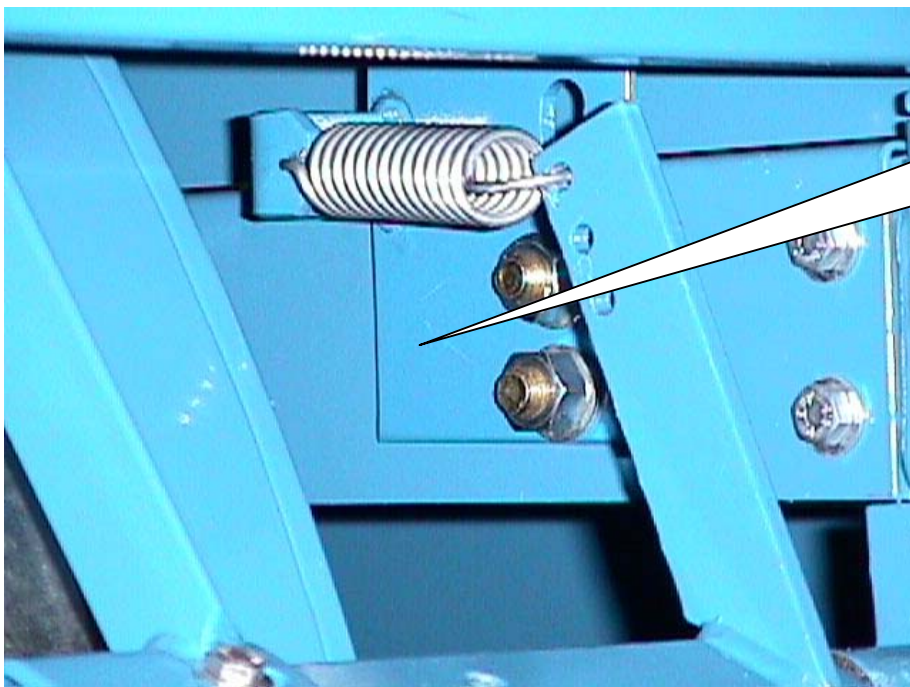


Lejehuset med plastbøsning.  
Der benyttes 2 skruer,  
4 skiver og 2 låsemøtrikker

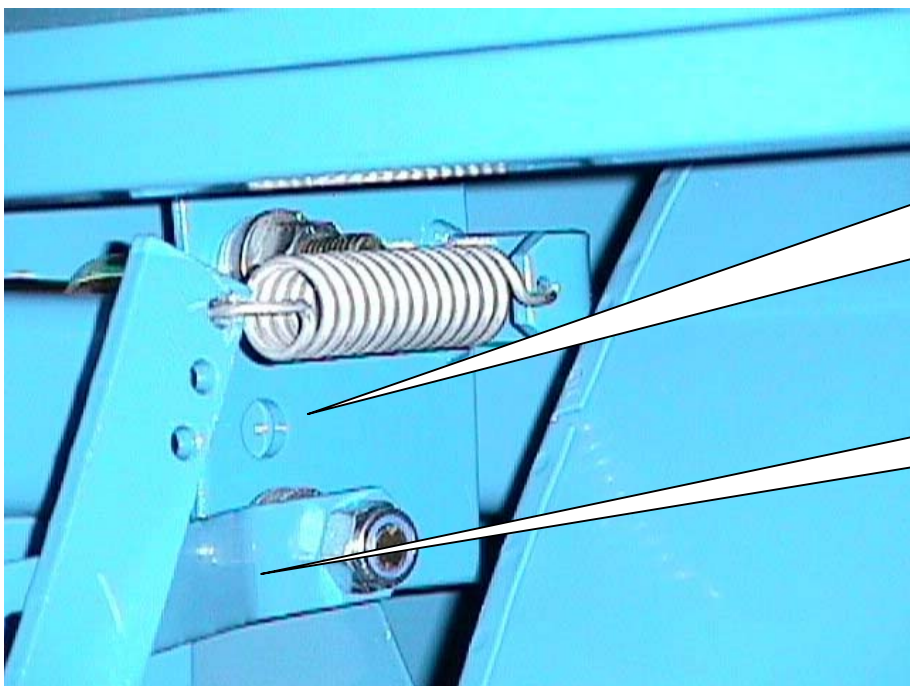
Ophæng for børste. Alle  
befæstelser til bærerør  
peger væk fra  
soldkanten

3. Fjederbeslagene fastgøres. Det ene beslag, i motorenden, fastgøres med 2 stk. skrue/møtrik i de to runde huller.

I modsatte ende fastgøres beslaget med U-bøjle gennem langhul og nederste runde hul.



Fastgørelse af fjederbeslag i motorende. Der benyttes 4 skiver og 2 låsemøtrikker.



Fastgørelse af fjederbeslag i modsatte ende. Øverst: Skive og låsemøtrik  
Nederst: Skive, alm. møtrik, låsearm, låsemøtrik..

Låsearm.

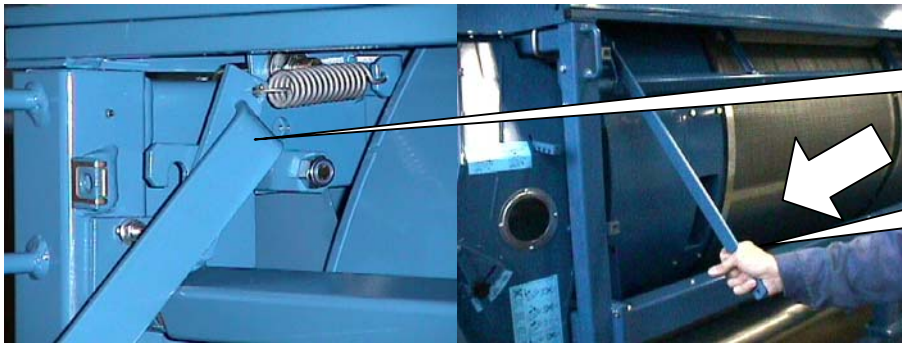
4. Lejehuset med plastbøsningen skubbes på bærerøret i enden modsat motoren.

Bærerøret med børster og leje løftes da op og placeres i det tidligere monterede lejehus. Det hele vippes på plads, således det sidste lejehus kan skrues fast i DPC'en



5. Lejehuse og fjederbeslag justeres således, at akslen drejer let, og således at børsten kan vippe fri fra soldene i begge ender, samtidig med at låsearmen kan vippe ned over låsetappen. Herefter monteres fjedrene. Disse er stramme og kan med fordel monteres med hjælp af en Gripex-tang, der låses om yderste fjederøje. Efterjustér om nødvendigt.

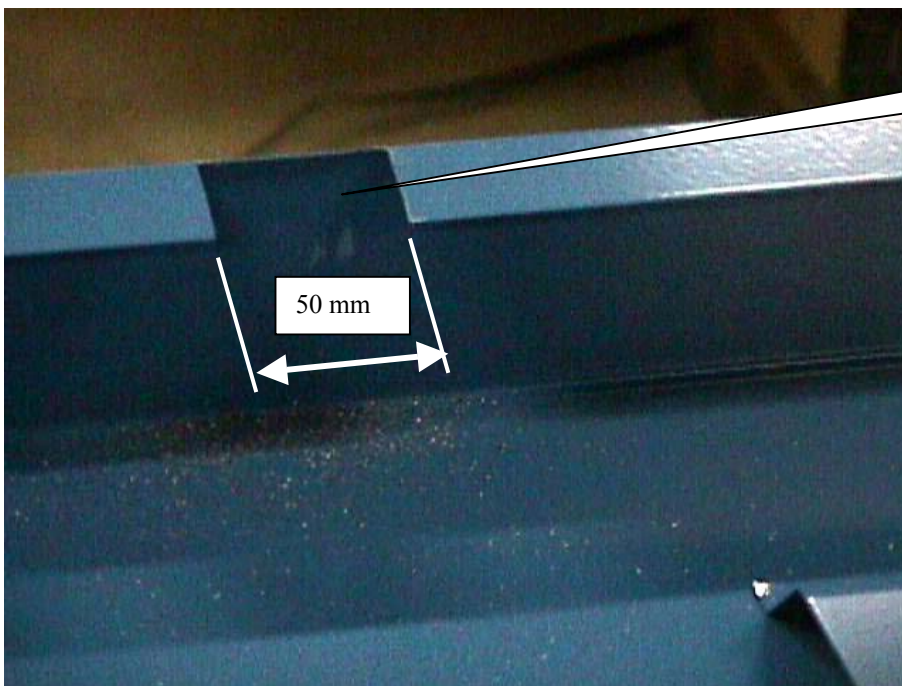
6. Da fjedrene yder en vis kraft, leveres rensbørsten med et værktøj, der kan benyttes, når børsterne ønskes løftet væk fra soldene, f.eks. i forbindelse med skift af sold. Dette anbringes som vist, hvorefter man ved et let pres kan løfte børsterne fra soldene og låse børsterne.



Anbring værktøjet omkring armen på bærerøret.

Tryk i pilens retning.

7. Ved eftermontering på ældre maskiner, skal der skæres hakker i afskærmningens øverste flig ud for hver ophæng. Disse hak bør være ca. 50 mm brede.

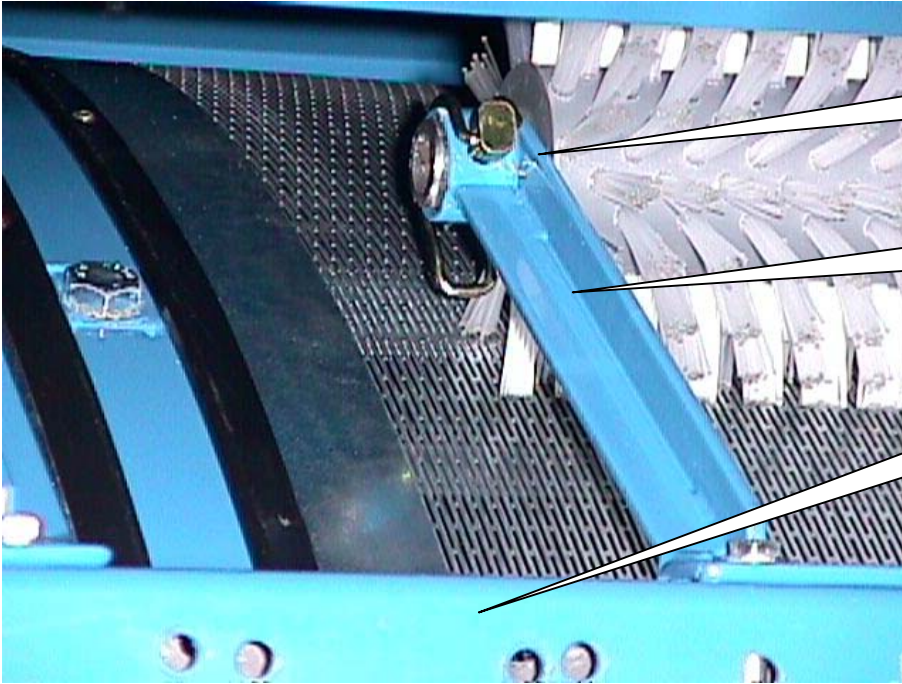


I alt 4 hakker i afskærmningens øverste flig.

## D

1. Die Bürstenaufhängungen auf dem Trägerrohr montieren.

Die Aufhängungen sind wie auf der Montagezeichnung dargestellt auszurichten, damit Bürsten und Beschlüge zwischen den Verschlussbeschlägen der Siebe zu liegen kommen. Schrauben und Muttern sind mit den Köpfen nach außen in Richtung Abdeckplatten zu orientieren



Die Welle wird mit einem Ringsplint verriegelt.

Aufhängung

Trägerrohr

2. Die Kunststoffbuchsen in die Lagergehäuse einbauen. Anschließend das Lagergehäuse auf der Motorseite am DPC montieren.

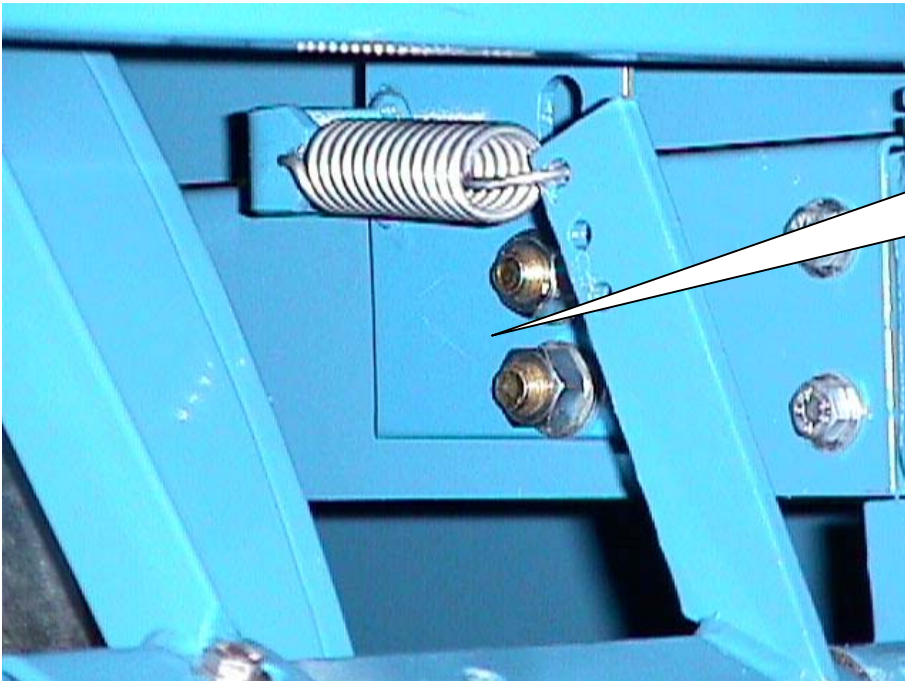


Lagergehäuse mit Kunststoffbuchsen. Benötigt werden 2 Schrauben, 4 Beilagscheiben und 2 Sicherungsmuttern.

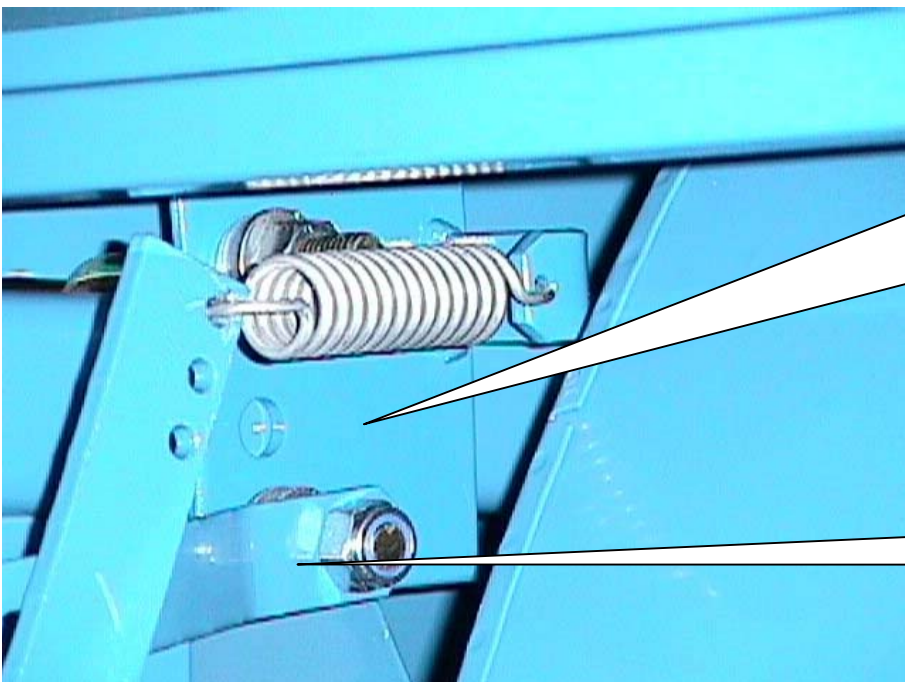
Bürstenaufhängung. Alle Verbindungselemente am Trägerrohr zeigen nach außen, von der Siebkante weg.



3. Die Federbeschläge befestigen. Der eine Beschlag, auf der Motorseite, ist mit 2 Schrauben und Muttern in den beiden runden Löchern festzuschrauben. Am entgegengesetzten Ende ist der Beschlag mittels U-Bügel durch das Langloch und das untere runde Loch zu befestigen.



Befestigung des Federbeschlags auf der Motorseite.  
Benötigt werden 4 Beilagscheiben und 2 Sicherungsmuttern.



Befestigung des Federbeschlags am entgegengesetzten Ende.  
Oben: Beilagscheibe und Sicherungsmutter.  
Unten: Beilagscheibe, normale Mutter, Verriegelungsarm, Sicherungsmutter.

Verriegelungsarm

4. Das Lagergehäuse mit Kunststoffbuchse am der Motorseite entgegengesetzten Ende auf das Trägerrohr schieben. Das Trägerrohr mit Bürsten und Lager anheben und im früher montierten Lagergehäuse anbringen. Die Einheit in ihre Position kippen, damit das letzte Lagergehäuse am DPC festgeschraubt werden kann.

5. Die Lagergehäuse und Federbeschläge sind so zu justieren, dass sich die Welle leicht drehen lässt und sich die Bürsten auf beiden Seiten vom Sieb weg kippen lassen, während die Verriegelungsarme gleichzeitig in den Sperrhaken einrasten.

Anschließend sind die Federn zu montieren. Sie sind sehr straff und lassen sich am besten mit einer Gripex-Zange montieren, die um die äußerste Federwindung zu spannen ist. Gegebenenfalls ist nachzujustieren.

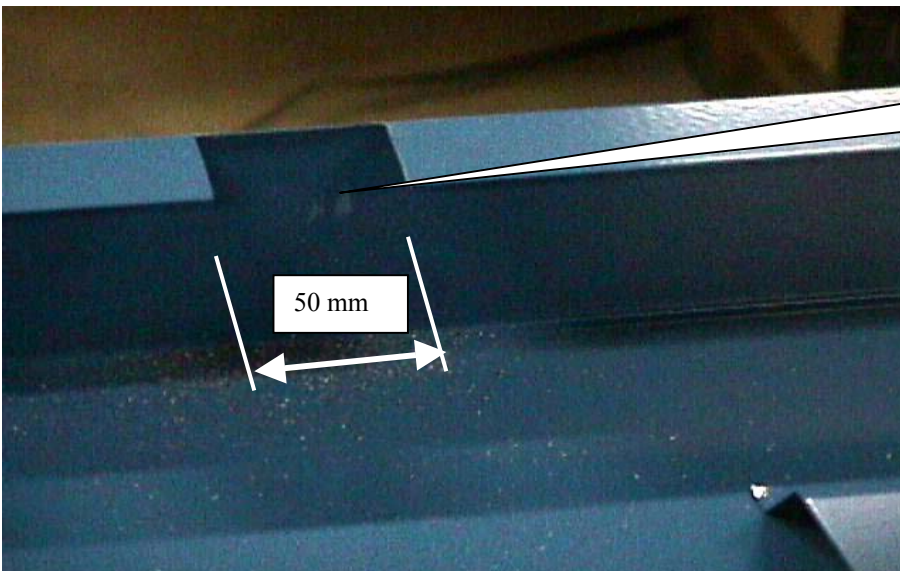
6. Die Federn sind sehr straff. Ein mit den Reinigungsbürsten mitgeliefertes Werkzeug dient daher dazu, die Bürsten im Bedarfsfall von den Sieben abheben zu können, z.B. im Zusammenhang mit einem Siebwechsel. Es ist wie dargestellt anzubringen, wonach die Bürsten sich mit wenig Kraftaufwand von den Sieben abheben lassen und in dieser Position verriegelt werden können.



Das Werkzeug um den Arm am Trägerrohr legen.

In Pfeilrichtung drücken.

7. Bei Nachrüstung älterer Maschinen sind auf der Oberkante der Abschirmung bei jeder Aufhängung Ausnehmungen auszuschneiden. Diese Ausnehmungen müssen ca. 50 mm breit sein.



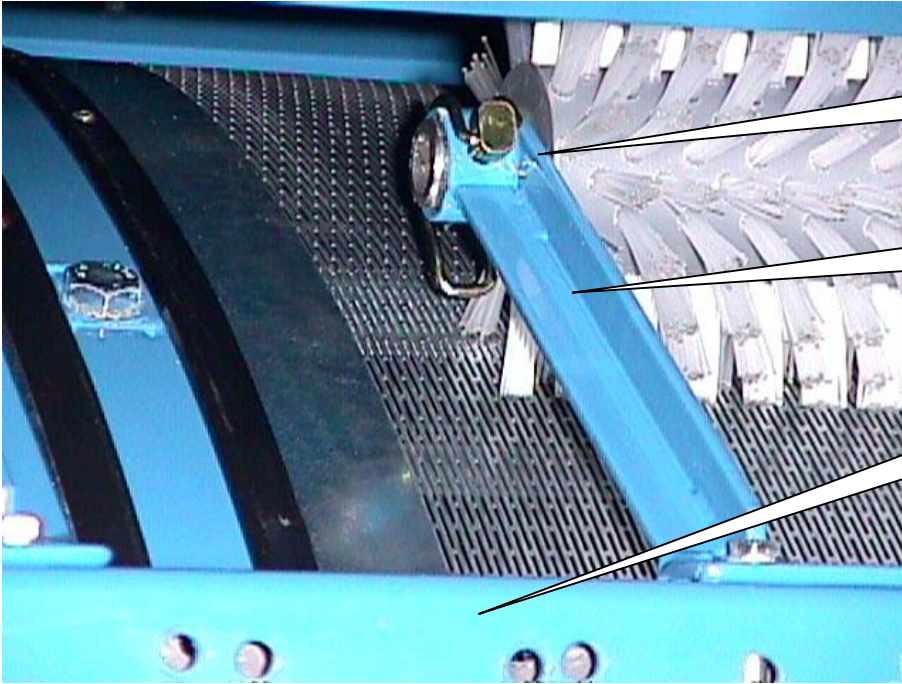
Insgesamt 4 Ausnehmungen auf der Oberkante der Abschirmung.



## GB

1. The brushes are designed for mounting on the support rail.

Orientate the carriers as shown on the assembly drawing so that the brushes and fittings are between the screen locking brackets. Fit screws and nuts so that the screw heads are towards the cover plates.



Split pin to lock spindle.

Carrier

Support rail

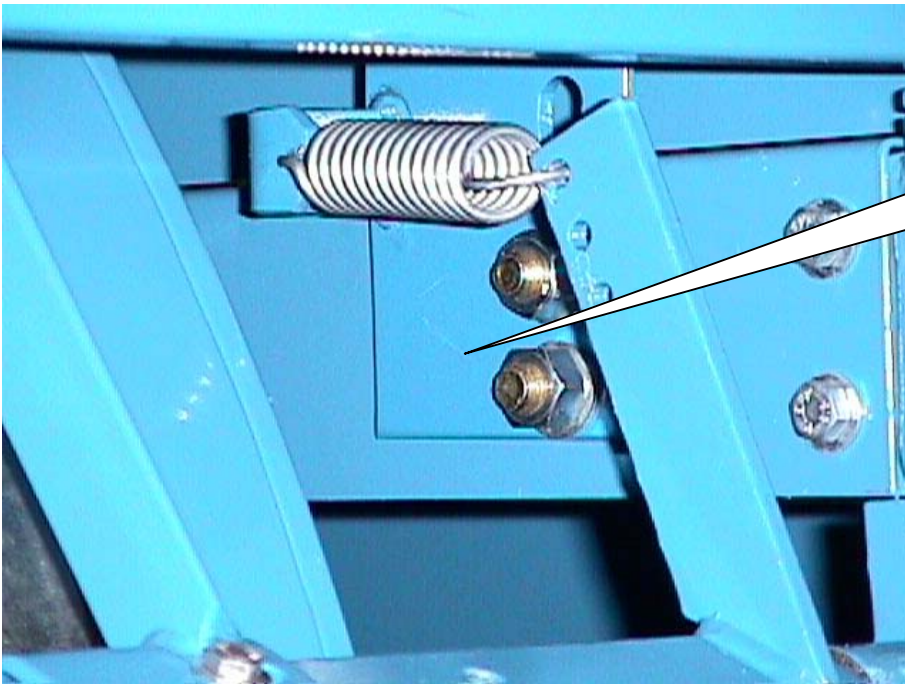
2. Fit plastic bushes in the bearing housings. The bearing housing at the motor end can then be mounted on the DPC.



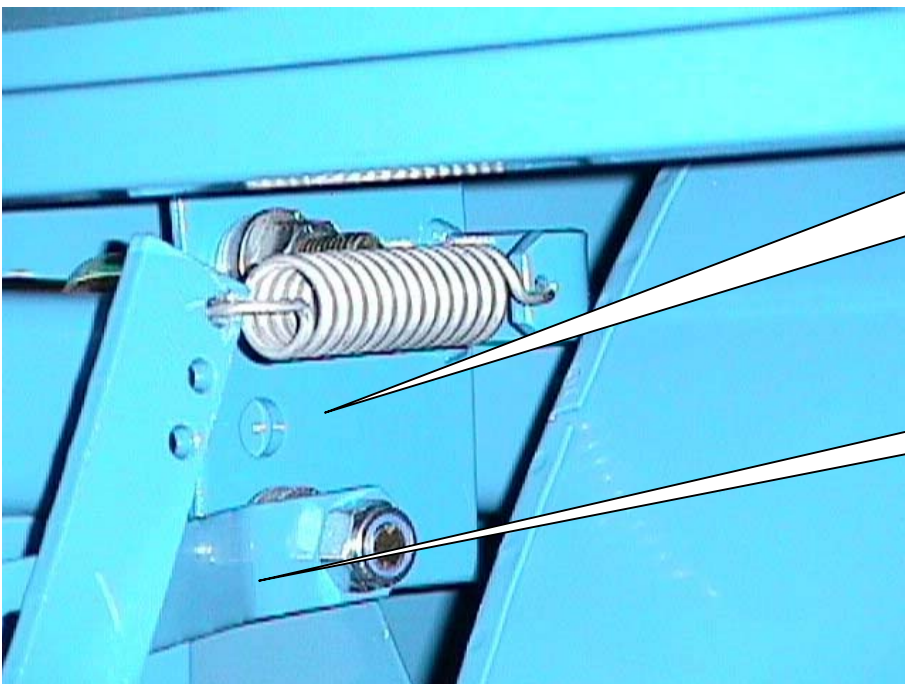
Bearing housing with plastic bush. Use 2 screws, 4 washers and 2 locknuts.

Brush carrier. All fixings on the support rail must be on the side away from the screen edge.

3. Secure the spring brackets. The bracket at the motor end must be mounted using 2 screws/nuts in the two round holes.  
At the opposite end, secure the bracket with a U-bolt through the elongated hole and the bottom round hole.



Fixing of spring bracket at motor end. Use 4 washers and 2 locknuts.



Fixing spring bracket at the opposite end. Top: Washer and locknut. Bottom: Washer, full nut, locking arm, locknut.

Locking arm

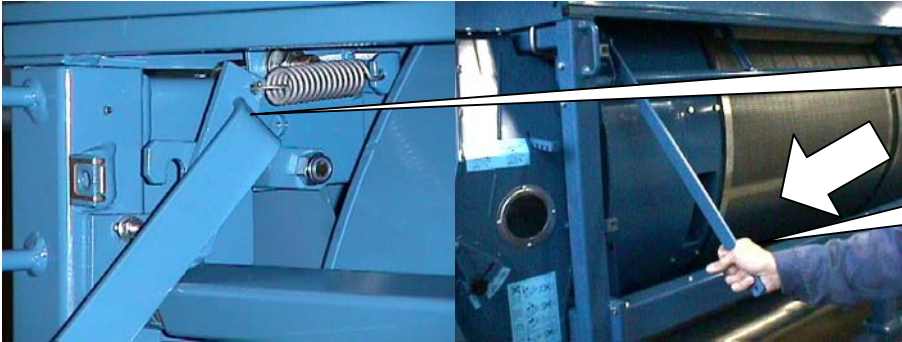
4. Place the bearing housing with plastic bush on the support rail at the end opposite the motor. The support rail with brushes and bearings can now be lifted and placed in the previously fitted bearing housing. The whole unit must be tilted so that the last bearing housing can be secured in the DPC.



5. Adjust bearing housings and spring brackets so that the spindle turns easily, and so that the brush can be tilted free of the screen at both ends simultaneously with the locking arm being tilted down over the locking pin.

Now fit the springs. These are stiff and it is advantageous to use a grip locked onto the outer spring eye. Re-adjustment might be necessary.

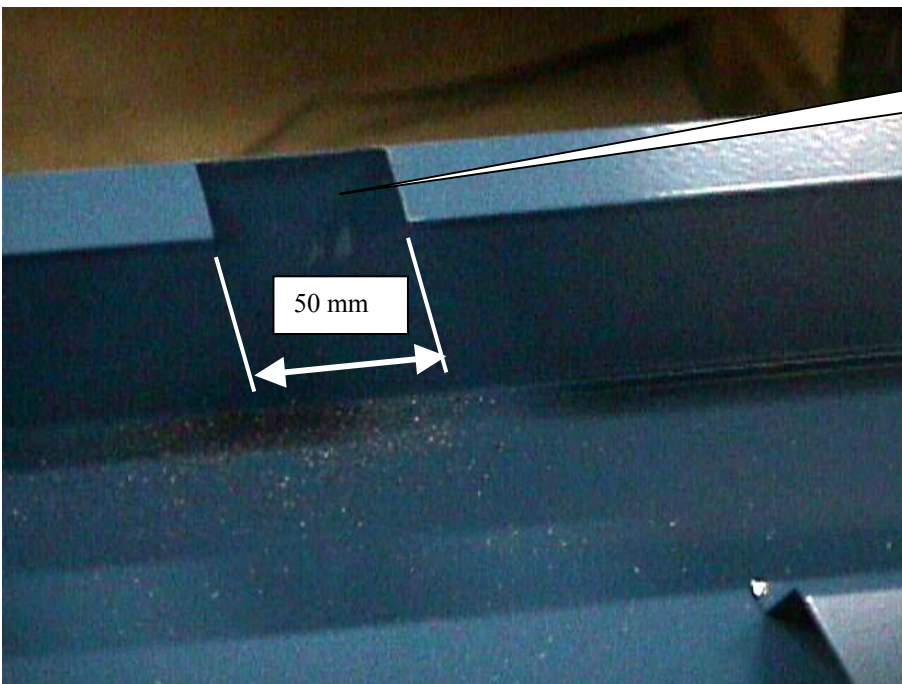
6. Since the springs are of a certain strength, the cleaning brushes are supplied complete with a tool for use when the brushes are to be lifted clear of the screens, e.g. when changing the screens. The tool is designed to be positioned as shown. By lightly pressing the tool, the brushes can be lifted away from the screens and locked.



Position tool around the arm on the support rail.

Press in direction of arrow.

7. When fitting brushes to an older machine, recesses must be cut in the upper flange of the cover to suit each carrier. The recesses should be about 50 mm wide.



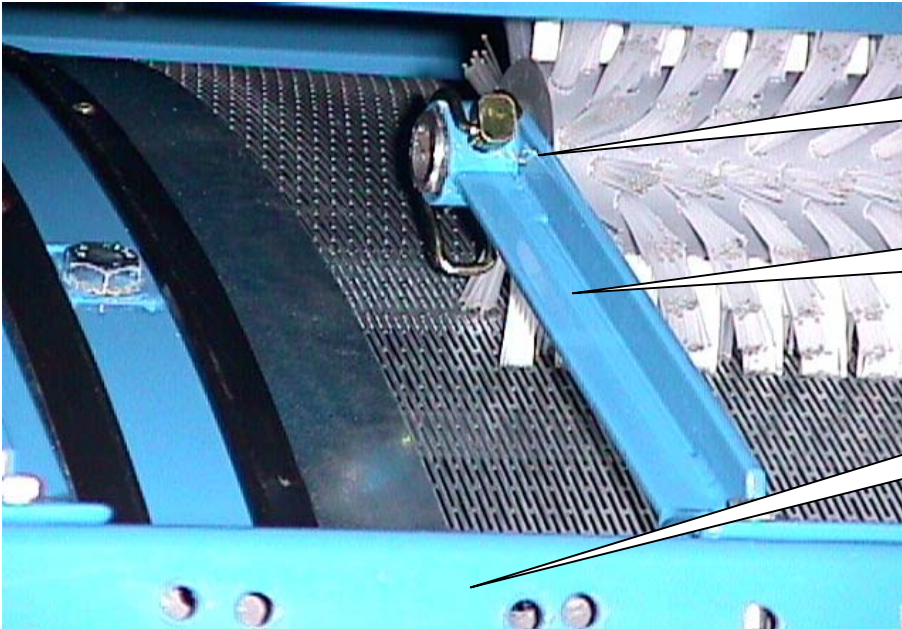
Total of 4 recesses in upper flange of cover



## F

1. Monter la suspension des brosses sur le tube porteur.

Orienter les suspensions comme montré sur le schéma d'ensemble, de telle sorte que les brosses et leurs montures soient placées entre les montures des cribles. Orienter les vis et les écrous de sorte que les têtes de vis soient tournées contre les plaques de couverture.



Verrouiller l'axe avec la goupille circulaire fendue.

Suspension.

Tube porteur.

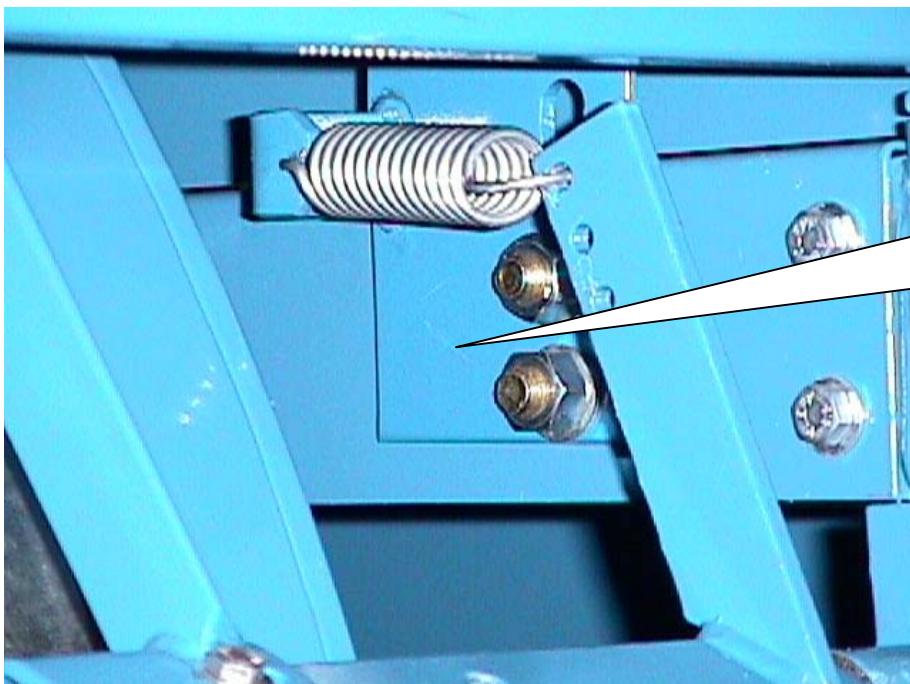
2. Monter les douilles plastiques dans les corps de paliers. Monter ensuite sur la DPC le corps de palier de l'extrémité motrice.



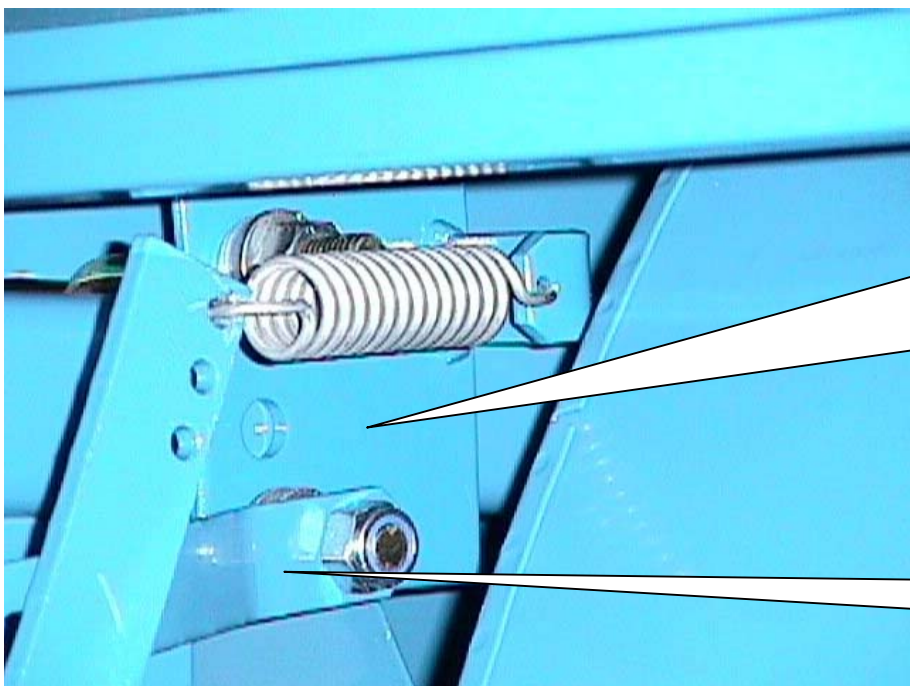
Corps de palier avec douille plastique.  
Employer 2 vis, 4 rondelles et 2 écrous de verrouillage.

Suspension de brosse.  
Tourner toutes les fixations sur tube porteur hors du bord du crible.

3. Fixer les montures des ressorts. L'une des montures, à l'extrémité motrice, se fixe avec 2 vis/écrous dans les deux trous ronds.  
A l'autre extrémité, fixer la monture avec un étrier en U dans le trou allongé et le trou rond inférieur.



Fixation de la monture du ressort à l'extrémité motrice. Utiliser 4 rondelles et 2 écrous de verrouillage.



Fixation de la monture du ressort à l'autre extrémité. Sur le dessus : rondelle et écrou de verrouillage. En dessous : rondelle, écrou ordinaire, bras de verrouillage, écrou de verrouillage.

Bras de verrouillage

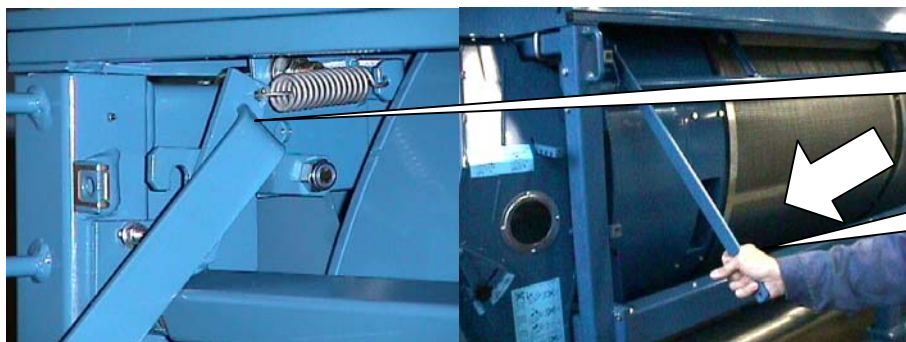
4. Pousser le corps de palier sur le tube porteur à l'extrémité non motrice. Relever alors le tube porteur avec ses brosses et le palier, et le placer dans le corps de palier déjà monté. Basculer le tout en place afin de pouvoir fixer le dernier palier sur la DPC.



5. Régler les paliers et les armatures des ressorts de sorte que l'axe tourne librement et que la brosse puisse être dégagée des cribles aux deux extrémités en même temps que le bras de verrouillage puisse se basculer vers le bas sur la goupille de blocage.

Monter ensuite les ressorts. Comme ils sont durs, il peut être avantageux de les monter avec une tenaille Gripex qui se verrouille sur la première boucle du ressort. Ajustage de précision, si nécessaire.

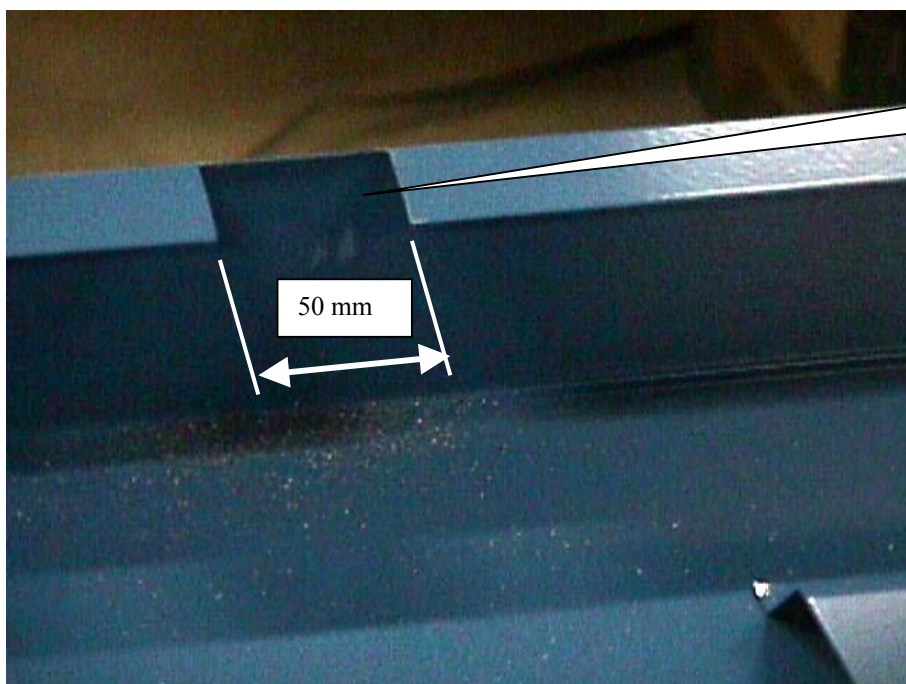
6. Comme les ressorts présentent une certaine force, la brosse de nettoyage est livrée avec un outil qui peut servir quand les brosses doivent être soulevées des cribles, comme p.ex. lors d'un changement de crible. Placer l'outil comme montré sur l'illustration et avec une légère pression, on peut dégager les brosses des cribles et les verrouiller.



Placer l'outil autour du bras du tube porteur.

Appuyer dans le sens de la flèche.

7. Pour un montage sur des anciennes machines, il faut découper des encoches dans l'ailette supérieure de la plaque de couverture en face de chaque suspension. Ces encoches doivent avoir une largeur d'env. 50 mm.



En tout : 4 encoches dans l'ailette supérieure de la plaque de couverture.





